

En introduktion til Japanese Candlestick

af Erik L. Gebhard fra [ALTAVEST Worldwide Trading, Inc.](#)

Oversat fra engelsk af Peter Konner, [PointFigure.Dk](#)

Oversætterens kommentarer :

Nedenstående dokument er hentet d. 03.08.1999 fra Altavest's hjemmeside. Enkelte sætninger og vendinger er ved oversættelsen tilpasset danske forhold. De fleste tekster på billeder/diagrammer er bibeholdt på engelsk, ligesom en del tekniske udtryk ikke er oversat.

Introduktion... en ny måde at se på kursdannelsen

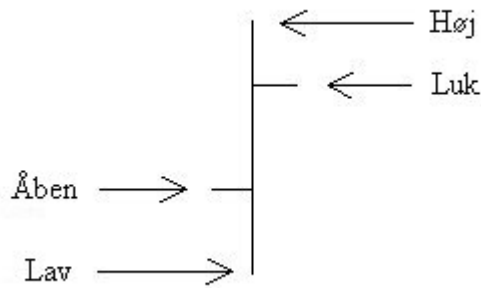
Kunne du tænke dig at lære en metode til at afbilde kurser, der sandsynligvis er mere effektiv end din nuværende ? Hvis ja, så læs videre. Hvis du er novice udi kunsten at læse diagrammer (charts), skal du ikke bekymre dig; denne teknik er faktisk utrolig let at lære !

Teknisk analyse... en kort baggrund

Teknisk analyse er studiet af kurser som de afbildes på kursdiagrammer. I den tekniske analyse antages det, at det øjeblikkelige kursniveau afspejler alle kendte informationer i markedet. Kurserne afspejler ikke alene fundamentale fakta, de påvirkes også af menneskelige følelser og markeds-psykologien. Basalt set er kurser blot funktionen af udbud og efterspørgsel. Imidlertid påvirkes kurserne kortvarigt - og ofte dramatisk - primært af menneskelige følelser som f.eks. frygt, grådighed, panik, hysteri, glæde, overraskelse m.m.

Markedet bevæger sig som regel ud fra folks forventninger, og ikke nødvendigvis ud fra fakta. Den tekniske analytiker forsøger at ignorere den følelsesmæssige indgangsvinkel til at handle, og tager udelukkende sine beslutninger vha. sine diagrammer ved at antage, at kurserne afspejler både fakta og følelser.

Almindelige barcharts benyttes oftest til at overføre kursbevægelserne til et letlæseligt diagram, og der indgår som regel 4 elementer i et barchart : Åbningskursen, Højeste, Laveste og Slutkursen i den valgte tidsperiode, der kan være alt fra 1 minut til 1 måned. Højden på en "bar" (på dansk bruges også ordet "bjælke"), repræsenterer hele handelsintervallet for den valgte periode. Toppen af bar'en angiver den højeste kurs og bunden af bar'en angiver den laveste kurs i perioden. Åbningskursen er repræsenteret med en streg til venstre for bar'en og Slutkursen vises vha. en streg til højre. Nedenfor vises et eksempel på en sådan bar.



Candlestick-diagrammer - hvordan ?

Du spørger måske dig selv "Hvis jeg allerede kan læse et barchart, hvad skal jeg så med endnu en diagram-type ?"

Svaret på dette spørgsmål er måske ikke så indlysende, men når du har været igennem de efterfølgende eksempler på og forklaringer af Candlesticks, vil du sikkert kunne se værdien i det ekstra perspektiv, disse diagrammer giver dig. Efter min mening er candlestick-diagrammer mere visuelt indbydende, og præsenterer kurs-informationen på en hurtigere, lettere og mere overskuelig måde.

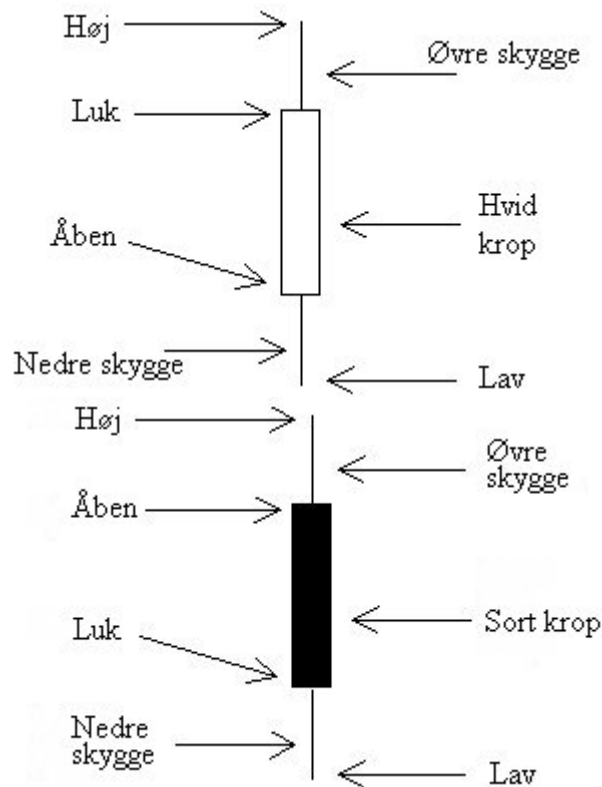
Hvad er historien bag Candlestick-diagrammer ?

Candlestick-diagrammer er nok den ældste diagrammeringsform, der har været brugt til forudsigelse af priser (=kurser). De kan dateres tilbage til 1700-tallet, hvor de blev brugt til at forudsige prisen på ris. Fra denne periode i Japan var Munehisa Homma en legendarisk ris-købmænd, og han tjente en formue vha. candlestick-analyser. Det siges, at han har gennemført over 100 handler med positivt afkast - i træk !

Selve candlestick-søjlerne og de formationer de danner, fik alle nogle farverige navne af de japanske købmænd. Da det japanske samfund i denne periode var fokuseret på militæret og det japanske feudale system, fik formationerne navne som "counter attack lines" og "advancing three soldiers". Ligesom dygtighed, strategi og psykologi er vigtige elementer i krig, således er disse egenskaber også vigtige i handel, hvadenten det drejer sig om ris, aktier eller noget helt tredje.

Hvordan ser candlesticks ud ?

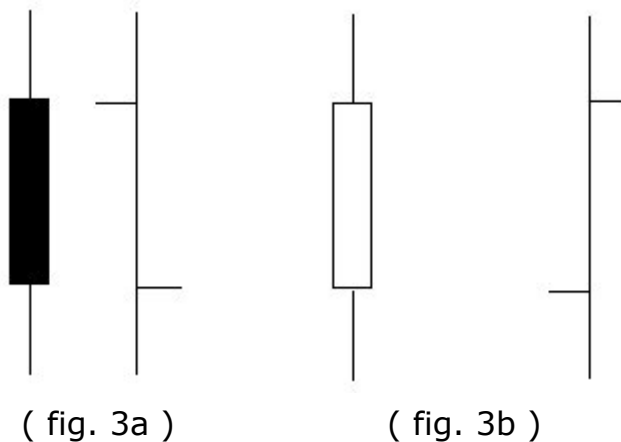
Et candlestick-diagram er væsentligt mere visuelt indbydende, end et almindeligt todimensionelt bar-chart. Som i et standard bar-chart, kræver konstruktionen af et candlestick-diagram 4 elementer, nemlig Åbningskurs, Højeste, Laveste og Slutkurs for en given periode. Nedenfor er angivet et eksempel på en candlestick samt en definition af hver enkelt komponent:



- Kroppen på en candlestick kaldes på engelsk for *real body*, og repræsenterer afstanden mellem åbnings- og slutkurs.
- En sort eller udfyldt krop angiver, at slutkursen i den givne periode var lavere end åbningskursen ("bearish"), og en hvid eller åben krop betyder, at slutkursen var højere end åbningskursen ("bullish").
- Den tynde vertikale linie over og/eller under kroppen kaldes for den øvre/nedre skygge (eng: *upper/lower shadow*), og viser højeste og laveste kurs i perioden.

Sammenligning mellem bar-charts og candlesticks

Nedenfor vises et eksempel på de samme kursdata afbildet i hhv. et standard bar-chart og som candlesticks. Bemærk, hvorledes en candlestick fornemmes 3-dimensionel; den nærmest springer ud af skærmen.



Den mørke udfyldte krop angiver en svag (=bearish) lukning (fig. 3a), medens den hvide åbne krop angiver en stærk (=bullish) lukning (fig. 3b). Det er vigtigt at bemærke at analytikere, der benytter Japanese Candlesticks, oftest ser åbnings- og lukkekurserne som de vigtigste og mest kritiske. Bemærk her, hvor meget lettere det

er med candlesticks at afgøre, om lukkekursen var lavere eller højere end åbningskursen.

Almindelig candlestick-terminologi

I det følgende angives nogle enkelte vendinger indenfor candlestick-teorien. Det er her vigtigt at bemærke, at mange formationer dannes i kombination af flere forudgående candles. Følgende skal altså mere betragtes som en definition af vendingerne, og ikke formationer.

- Den Sorte candlestick -- lukkekursen er lavere end åbningskursen.



- Den Hvide candlestick -- lukkekursen er højere end åbningskursen.



- Shaved Head -- en candlestick uden øvre skygge.



- Shaved Bottom -- en candlestick uden nedre skygge.



- Snurretop -- candlesticks med små *kroppe*. Når disse optræder i et sidelæns marked, angiver de en ligevægtstilstand mellem "bulls" og "bears". De kan enten være *hvide* eller *sorte*.



- Doji-linier -- har ingen egentlige *kroppe*, men kun en horisontal linie. Disse angiver, at åbnings- og lukkekursen var den samme (eller meget tæt). Længden af *skyggen* kan variere.

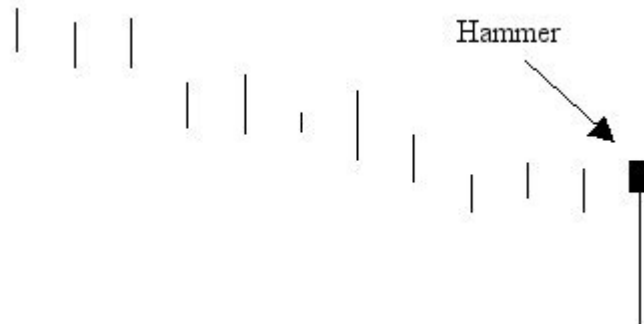


Vendingsmønstre for candlestick-diagrammer

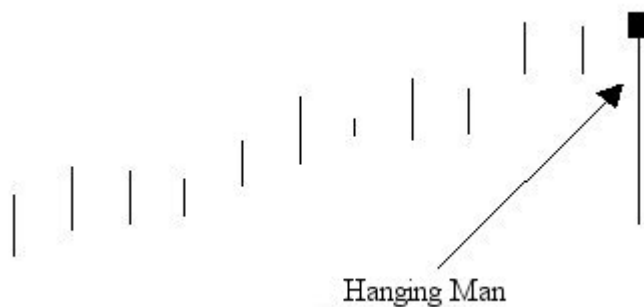
Mange investorer kigger efter dobbelt-toppe og -bunde, *head-and-shoulders* og øvrige tekniske indikatorer på almindelige bar-charts for f.eks. vendinger og rebound, og candlestick-formationer kan bruges til det samme. Et vendingsmønster betyder ikke altid, at den nuværende op- eller nedtrend vil vende, men mere at den vil stoppe. Det er muligt, at markedet herefter vil bevæge sig sidelæns. Vendingsmønstrene for candlestick-diagrammer skal - for at være effektive - ses i sammenhæng med tidligere formationer.

F.eks. kan 2 identiske candlesticks have forskellig betydning, afhængig af de foregående trends og formationer i diagrammet.

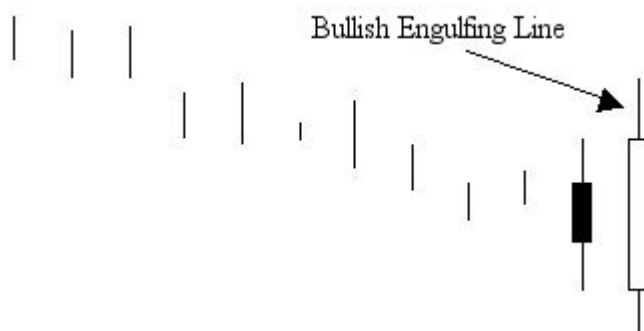
- Hammer -- en candlestick med en lang *nedre skygge* og en lille *krop*. *Skyggen* skal være mindst dobbelt så lang som selve *kroppen*, og den *øvre skygge* skal være væk eller meget lille. *Kroppen* kan enten være *sort* eller *hvid*, men det væsentligste er, at denne candlestick skal optræde i en nedtrend for at blive betragtet som en *hammer*. Markedet vil så at sige "hamre" ud af bunden !



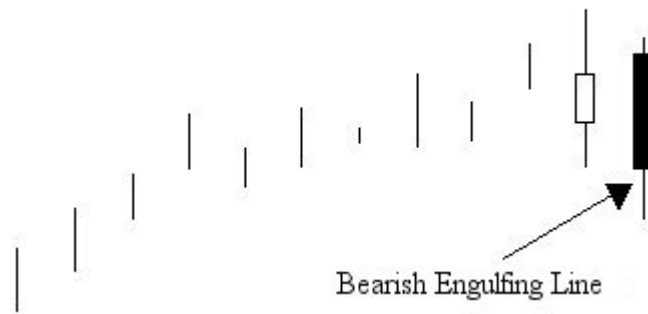
- Hanging Man -- identisk med en *hammer*, men optræder i en optrendformation.



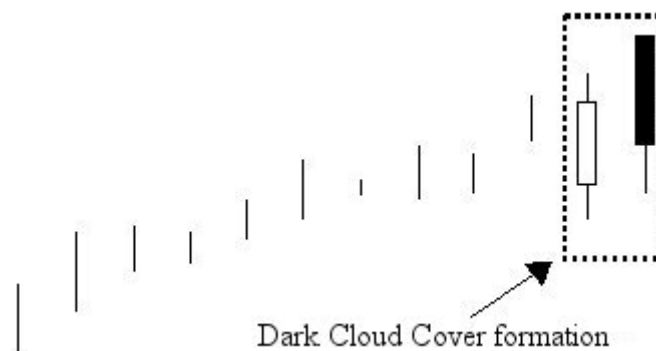
- Engulfing (bullish) -- når en *hvid krop* helt dækker ("opsluger") forrige periodes *krop*. Markedet skal være i en regulær op- eller nedtrend, ikke et sidelæns marked. *Skyggerne* på den foregående candlestick skal ikke nødvendigvis være dækket.



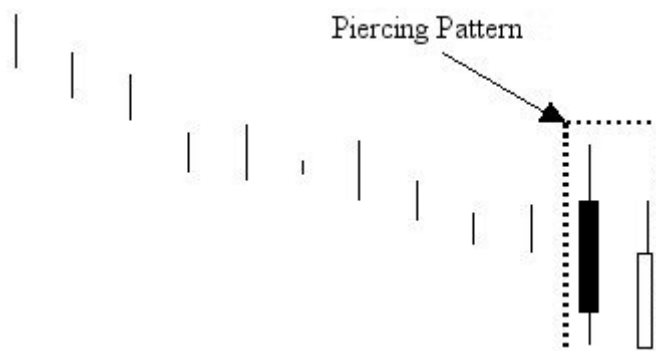
- Engulfing (bearish) -- når en *sort krop* helt dækker den forrige periodes *krop*. Markedet skal være i en regulær op- eller nedtrend, ikke et sidelæns marked. *Skyggerne* på den foregående candlestick skal ikke nødvendigvis være dækket.



- Dark-Cloud Cover (bearish) -- en vendingsformation, hvor første dag består af en *hvid krop*. Næste dags åbningskurs ligger højere end forrige dags *øvre skygge*, mens slutkursen er tæt på dagens laveste, og samtidig et godt stykke inde i den foregående *hvide krop*.

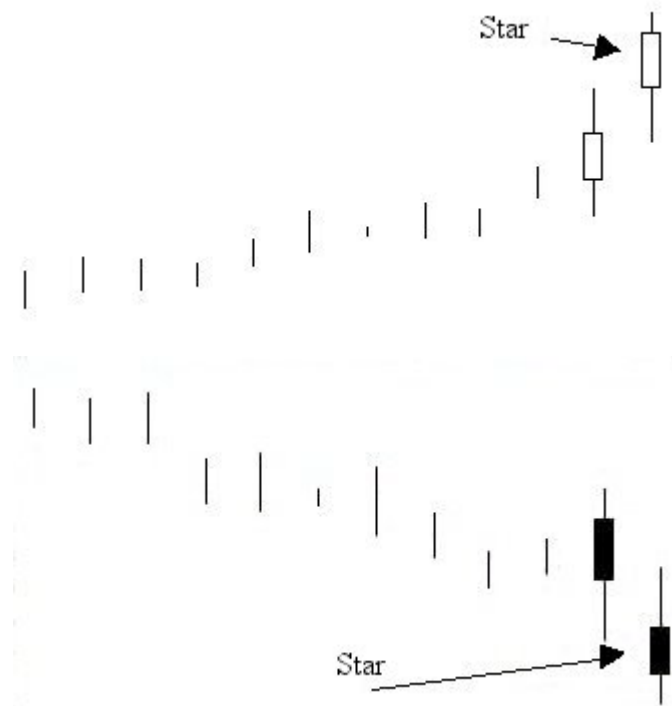


- Piercing Pattern (bullish) -- omvendt af *Dark-Cloud Cover*. Optræder i en nedtrend. Den første candlestick har en *sort krop*, og den anden har en lang *hvid krop*. Andendagens åbningskurs er lavere eller lig med den forrige dags laveste kurs, og lukkekursen ligger mere end halvvejs oppe ad den foregående dags *sorte krop*.



Stjerner ("stars")

Disse candlestick-formationer består af mindre kroppe, hvor kroppene på 2 på hinanden følgende candlesticks ikke overlapper. Farverne (sort eller hvid) er ikke så væsentlige i disse formationer, og de kan optræde ved både bunde og toppe. Stjernerne i et candlestick-diagram svarer til springene i et standard bar-chart.



Stjerner optræder i 4 forskellige vendingsmønstre :

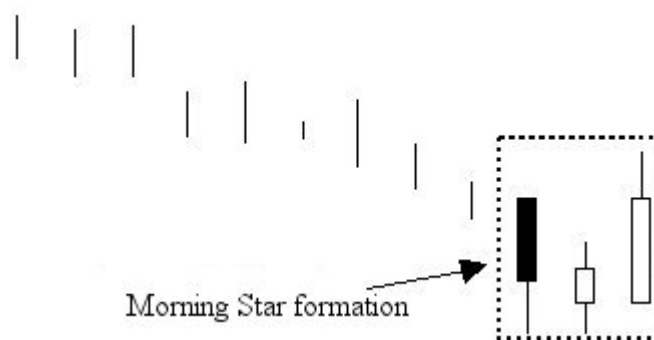
Morning Star

Evening Star

Doji Star

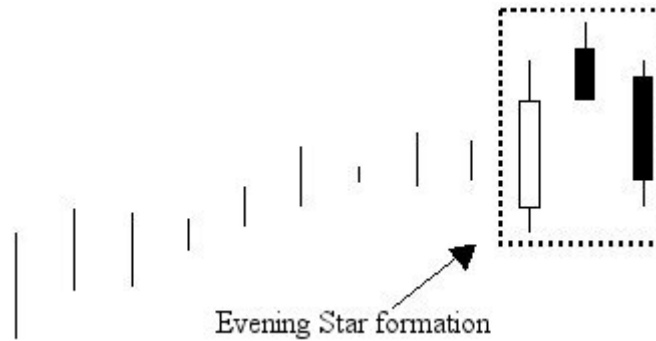
Shooting Star (Inverted Hammer)

- Morning Star -- dette er et bullish vendingsmønster, der indikerer opgang fra bunden. Formationen er sammensat af 3 candlesticks: Den første har en høj sort krop, den næste en mindre krop, hvor åbningskursen er lavere end den foregående lukkekurs. Den tredje candlestick har en hvid krop, der dækker (næsten) hele kroppen på den første candlestick.

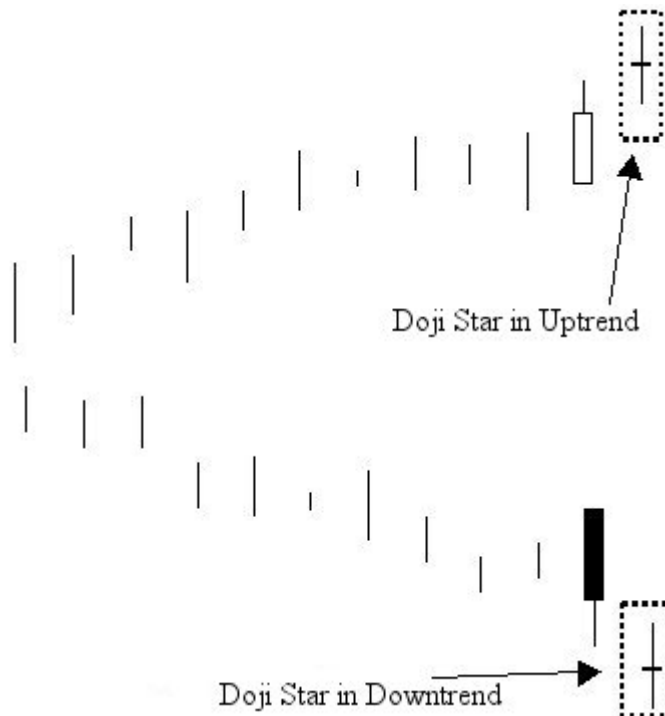


- Evening Star -- dette er et bearish vendingsmønster, der indikerer nedgang fra toppen. Som navnet antyder, er det modparten til "Morning Star". Evening Star består af 3 candlesticks, hvor den første har en lang hvid krop. Den næste danner sammen med den første en stjerne, og den tredje candlestick - der skal

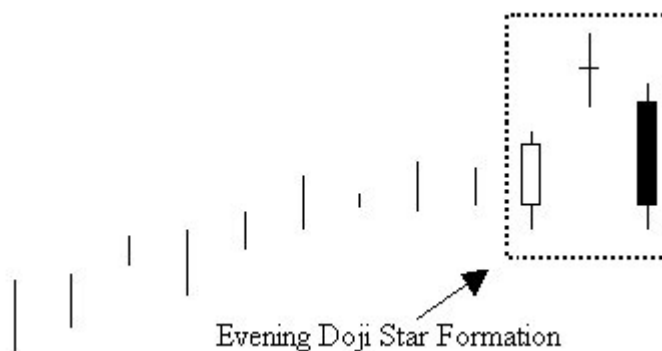
have en sort krop - dækker det meste af den første.



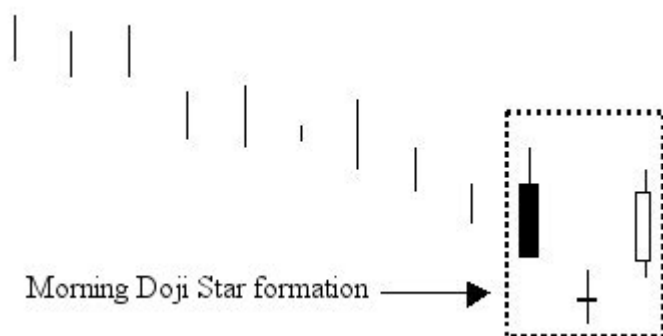
- Doji Stars -- Når en Doji-linie ligger over foregående krop i et stigende marked, eller under den forrige krop i et faldende marked, kaldes denne Doji-formation for en *Doji Star*. De 2 oftest forekommende Doji Stars er *Evening Star* og *Morning Star*.



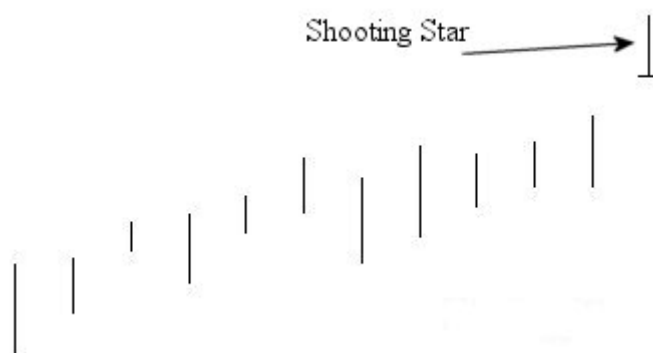
- Evening Doji Star -- en Doji Star i et stigende marked, efterfulgt af en sort krop, der godt og vel dækker den første candlestick. Hvis den tredje candlestick er hvid og placeret højere, mister formationen sin gyldighed.



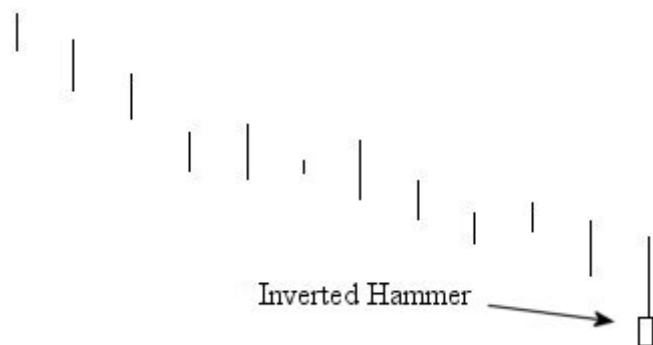
- Morning Doji Star -- en Doji Star i et faldende marked, efterfulgt af en høj, hvid krop, hvor lukkekursen er over halvvejs oppe på den foregående sorte krop. Hvis den tredje candlestick er sort og placeret lavere, mister formationen sin gyldighed.



- Shooting Star -- en lille krop, ingen eller meget lille nedre skygge, og en lang øvre skygge. Farven på kroppen er ikke afgørende. Dette er ikke et af de "store" signaler, men blot en advarsel om en mulig, forestående vending.



- Inverted Hammer-- er egentlig ikke nogen stjerne-formation, men kan til forveksling ligne Shooting Star. Når den optræder i et faldende marked, kan den indikere en snarlig vending. Farve på kroppen er ikke afgørende.



Afsluttende tanker og kildeangivelser

Det er vigtigt at bemærke, at denne introduktion kun er en introduktion. Efter at have læst ovenstående, har du knapt nok kradset i overfladen af candlestick-metoden, hvor utallige mønstre og formationer kan analyseres. Det har ikke været meningen at lave en gennemgribende analyse af hvert enkelt mønster. Rent faktisk er mange basale

formationer blevet udeladt af denne introduktion, idet de ville have krydset grænsen til den mere komplicerede analyse. Hvis du vil vide mere om candlestick-analyse, anbefales det at læse den bog, der angives herunder.

En stor del af materialet i denne introduktion er taget fra den glimrende bog [Japanese Candlestick Charting Techniques: A Contemporary Guide to the Ancient Investment Techniques of the Far East](#). I enkelte tilfælde er der citeret ordret fra bogen, da den måde forfatteren Mr. Steve Nison udtrykker sig på, ikke kan gøres bedre. Mr. Nison forklarer candlesticks og formationer i sin bog, men hvad der er mere vigtigt; han forklarer også kombinationen af candlestick-analyse med mere traditionel teknisk analyse. Det anbefales kraftigt at købe denne bog direkte hos [ALTAVEST Online Bookstore](#).

Som aktiehandlere har vi brug for gode værktøjer i vores arsenal, og en grundlæggende viden om candlesticks giver en god gang ammunition. Husk også på, at uanset hvor avanceret eller gennemprøvet et værktøj er, vil det kun være effektivt når det bliver brugt rigtigt. Dette er naturligvis din opgave som aktiehandler.

En speciel tak til Jeffrey L. Seymour, Senior Broker hos ALTAVEST Worldwide Trading, Inc., der har lavet diagrammerne i denne introduktion.

Med venlig hilsen,

Erik L. Gebhard
Chief Executive Officer
ALTAVEST Worldwide Trading, Inc.